

Plán zimní údržby komunikací na území městského obvodu Nová Ves (pro období od 1.listopadu 2013 do 31.března 2014)

Plán zimní údržby komunikací je závaznou normou schvalovanou starostou městského obvodu Nová Ves k zajištění sjízdnosti komunikací a schůdnosti chodníků v MOb Nová Ves a je také nedílnou součástí uzavřených smluv o dílo na zajištění zimní údržby .

Zimní údržbou se, podle pořadí důležitosti, **zmírňují závady** vznikající povětrnostními vlivy a podmínkami za zimních situacích ve sjízdnosti komunikací a ve schůdnosti místních komunikací a chodníků.

Všichni uživatelé jsou povinni řídit se zákonem č. 13/1997 Sb., o pozemních komunikacích, ve znění pozdějších předpisů (dále v textu jen „zákon“), podle příslušných ustanoveních vyhlášky Ministerstva dopravy a spojů č. 104/1997 Sb., kterou se provádí zákon o pozemních (dále jen „vyhláška“) a nařízení města Ostravy č. , kterým se stanovuje rozsah, způsob a lhůty odstraňování závad ve schůdnosti místních komunikací a průjezdných úseků silnic.

Zimní údržba začíná 1. listopadu daného roku a končí 31. března roku následujícího. V tomto období se provádí zimní údržba podle **Plánu zimní údržby** (dále jen „plán“). Pokud vznikne zimní povětrnostní situace mimo toto období, zmírňují se závady ve sjízdnosti a schůdnosti komunikace bez zbytečných odkladů přiměřeně ke vzniklé situaci.

I. Zimní údržba komunikací v Městském obvodu Nová Ves

Zimní údržba komunikací v městském obvodu Nová Ves (katastrální území Nová Ves u Ostravy, obec Ostrava) bude zajišťována:

- dodavatelsky
- vlastními prostředky MOb Nová Ves.

Dodavatelé:

Ostravské komunikace, a.s:

- postupují podle vlastního plánu zimní údržby a její dispečerská služba bude zahájena od 1.11.2013. Centrální dispečink je umístěn na ulici Novoveské č.25/1266, Ostrava – Mariánské Hory, tel.: 596 621 225, 596 622 922
- zajišťují na území MOb Nová Ves zimní údržbu komunikací, po kterých je vedena městská hromadná doprava (MHD). Jedná se o komunikace ul. Fričova, U Boříka, 28. října, U Hrubků, Mariánskohorská a Plzeňská

Firma

- bude zajišťovat zimní údržbu místních komunikací III. a IV. třídy, a to podle pořadí důležitosti (viz grafická část plánu) plužením a posypem na území Městského obvodu Nová Ves.
- vlastní techniku pro případ zajištění zimní údržby na území Městského obvodu Nová Ves v případě kalamitního stavu – sběr a odvoz většího množství nahromaděného sněhu, na základě požádání zástupce MOb Nová Ves.

Sídlo firmy:

MOb Nová Ves :

- bude zajišťovat na území městského obvodu Nová Ves zimní údržbu místních zastávek MHD a chodníků (ulice U Boříka, ulice Fričova, ulice U Hrůbků, ulice 28. října, Plzeňská, Na Lánech, Mariánskohorská) a zimní údržbu páteřních komunikací na místním hřbitově.

II. Činnost patřící do zimní údržby místních komunikací

Základní ustanovení:

Úkolem zimní údržby je zmírňování, event. odstraňování závad ve sjízdnosti a schůdnosti na místních komunikacích po celé zimní období, které vznikly zimními povětrnostními situacemi.

Vlastní činnost organizace zimní údržby:

- s odstraňováním sněhu musí být započato v době, kdy vrstva spadaneho sněhu dosáhne max. 5 cm, aby nedošlo k nadměrnému omezení provozu a vzniku kalamitních situací
- závady ve sjízdnosti a schůdnosti na místních komunikacích III. třídy spravovaných městským obvodem Nová Ves musejí být odstraněny nebo alespoň zmírněny a schůdnost zajištěna nejpozději do 4 hodin po celých 24 hodin (**I. pořadí důležitosti**)
- závady ve sjízdnosti a schůdnosti na místních komunikacích IV. třídy a účelových komunikacích spravovaných městským obvodem Nová Ves musejí být odstraněny nebo alespoň zmírněny a schůdnost zajištěna nejpozději do 12 hodin po celých 24 hodin (**II. pořadí důležitosti**)
- závady ve sjízdnosti a schůdnosti na ostatních místních komunikacích spravovaných městským obvodem Nová Ves musejí být odstraněny nebo alespoň zmírněny a schůdnost zajištěna nejpozději do 48 hodin (**III. pořadí důležitosti**)
- doba výjezdu mechanismů ke zmírnění závad ve sjízdnosti a schůdnosti nesmí být delší než 60 minut od zjištění. Na všech udržovaných komunikacích musí být provedena údržba plužováním nejpozději do 06. hodiny ranní v pracovních dnech, ve dnech pracovního klidu a volna do 07. hodiny
- komunikace budou odklizeny dle důležitosti v tomto pořadí:

I. pořadí důležitosti – označené červenou barvou v grafické příloze

Fričova

Chemická

Bartošova

Rolnická

Zacpalova

Valašská

Paličkova

Lašská

Spojná

Knížecí

Bartolomějská

Na Lánech

Mendělejevova

Západní

Dusíkárenská

Štěrková

část Novoveské (u areálu lesopark Benátky)

II. pořadí důležitosti – označené modrou barvou v grafické příloze

- obslužná komunikace kolem řeky Odry,
- obslužná plocha v bývalém areálu TAZSMO na ul. Rolnická
- obslužná komunikace k rybníkům Pod Bedříškou kolem Školního statku ke křižovatce U Vodárny,
- páteřní komunikace mezi garážemi k čerpací stanici v severní části obvodu

III. pořadí důležitosti – označené zelenou barvou v grafické příloze

- všechny dostupné výjezdy na protipovodňovou hráz,
- komunikace mezi jednotlivými garážemi v severní části obvodu,
- komunikace k zahrádkářským parcelám (mezi Školním statkem a ulicí Knížecí)

- ***komunikace I. pořadí důležitosti*** (Mendělejevova, Západní, Chemická) budou odklizeny majitelem těchto komunikací. V případě nepříznivých klimatických podmínek nebo zanedbání povinností majitele bude probíhat odklizení sněhu i na těchto komunikacích. Úklid bude prováděn na základě požadavku člena štábu zimní údržby.
- po pluhování a po skončení spadu sněhu bude podle potřeby proveden posyp zdrsňujícím inertním materiálem (drcené kamenino). Vzhledem k tomu, že většina území městského obvodu je v ochranném pásmu vodního zdroje, není dovoleno používání strusky nebo škváry či popela. Posyp včetně úklidu zajišťuje MOb Nová Ves.
- při odstranění sněhu pluhováním nesmějí vznikat místa s nahromaděným sněhem, která by omezovala provoz na místních komunikacích. Místa, na která bude nahrnutý sníh shromažďován, budou určena aktuálně po osobní konzultaci mezi zástupci MOb Nová Ves a provádějící firmou.
- v areálu řadových garáží, na severní straně obvodu, se ošetřuje pouze průjezd k výjezdům na protipovodňovou hráz, nikoli vjezdy k jednotlivým řadovým garážím.
- údržba chodníků bude prováděna plužením nebo odklizená ručně s následným posypem inertním materiálem, který nemusí být prováděn v plné šíři. Při odstraňování

náledí a sněhových vrstev ze zastávek MHD a přístupových komunikacích lze používat posypovou sůl (nikoliv však na betonové povrchy).

- při spadu sněhu a námraze musí být čištění komunikací pro pěší podle potřeby opakováno. V kalamitní situaci, kterou vyhláší operační štáb zimní údržby, se za zajištěnou schůdnost považuje pruh o minimální šířce 80 cm.
- vlastník nemovitostí (fyzická nebo právnická osoba), která v zastavěném území obvodu hraničí se silnicí nebo místní komunikací, odpovídá za škody, jejichž příčinou byla závada ve schůdnosti na přilehlém chodníku, která vznikla znečištěním, náledím nebo sněhem, pokud neprokáže, že nebylo v mezích jeho možností tuto závadu odstranit; u závady způsobené povětrnostními situacemi a jejich důsledky takovou závadu zmírnit. (§ 27, ods. 4 zákona o pozemních komunikacích, nařízení města č.9/2005 – příloha č.1/2)
- MOb Nová Ves zajistí odklizení sněhu:
 - pro zajištění přístupu ke kontejnerům pro separovaný odpad,
 - pro zajištění bezpečnosti obyvatel obvodu
 - výjezd techniky z hasičské zbrojnice,
 - přístup k nadzemním požárním hydrantům,
 - pro zajištění bezpečnosti chodců na přechodech a zastávkách MHD na území MOb – odstranění nahnutých hrázek z krajnic vozovek tak, aby byl možný volný průchod pro chodce,
 - v místech kanalizačních vpustí pro zlepšení odtokových poměrů z místních komunikací,

Kalamitní situace

- vzniká tehdy, nelze-li podle plánu zimní údržby v důsledku mimořádných povětrnostních vlivů zajistit v určených časových lhůtách sjízdnost komunikací a schůdnost chodníků,
- o vzniku kalamitní situace rozhoduje štáb zimní údržby,
- za mimořádných povětrnostních situací, které ohrožují život a zdraví občanů nebo při bezprostředně hrozících velkých škodách na majetku, bude postupováno podle rozhodnutí štábu zimní údržby,
- po vyhlášení kalamitní situace jsou povinni všichni členové operačního štábu zimní údržby se neprodleně dostavit na MOb Nová Ves a okamžitě plnit úkoly, kterými budou pověřeni,
- operační štáb zimní údržby svolává jeho předseda nebo jím pověřený člen,
- v případě vyhlášení kalamitní situace bude aktivizována jednotka SDH Nová Ves,
- v případě vyhlášení kalamitní situace a prokazatelně neudržovaných chodníků a komunikací vlastníky nemovitostí (fyzických nebo právnických osob), které by mohlo mít za následek ohrožení zdraví obyvatel obvodu, může být odstranění následků této situace provedeno neodkladně na náklady MOb Nová Ves. Fyzické nebo právnické osobě může být za porušování povinností stanovených nařízením města č.9/2005 uložena pokuta dle zvláštních zákonů,
- seznam členů operačního štábu tvoří příloha č.1,

Vedení předepsané dokumentace – deník zimní údržby

Deník zimní údržby musí obsahovat:

- datum a hodinu vyhlášení výjezdu, začátek výjezdu, trasa výjezdu, konec výjezdu, popis vykonávané činnosti (pluhování, odvoz sněhu apod.) Výjezd se řídí tímto plánem zimní údržby – viz. bod II. činnost patřící do zimní údržby místních komunikací
- počet nasazených mechanismů a zaměstnanců
- popis povětrnostní situace
- stav sjízdnosti a schůdnosti komunikací
- kontrolu a zápisy do deníku zimní údržby smí za objednavatele provádět pověřený člen štábu zimní údržby.
- výjezd v době kalamitní situace vyhlašuje předseda štábu zimní údržby, případně jeho zástupce.

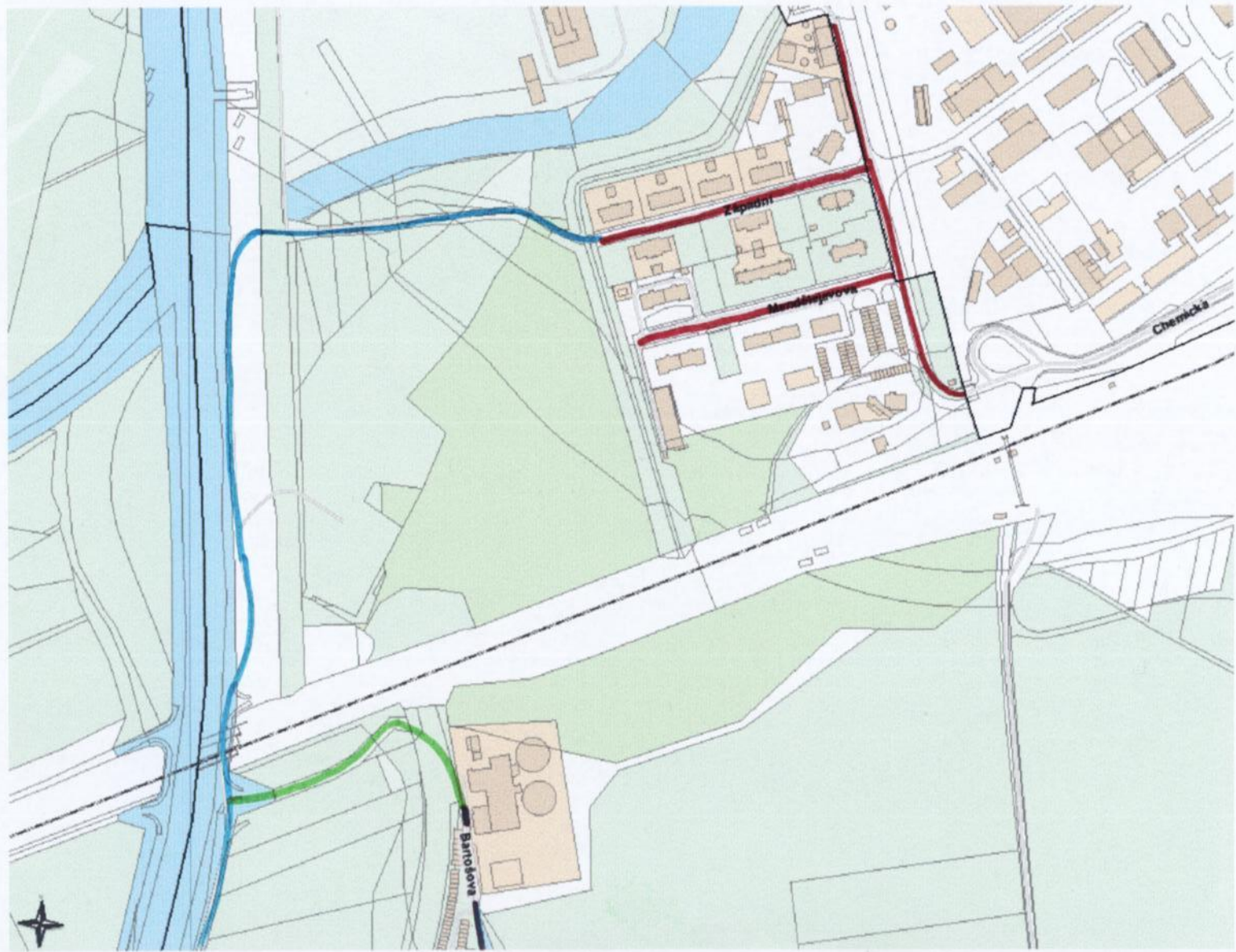
Složení štábu zimní údržby při Úmob Nová Ves

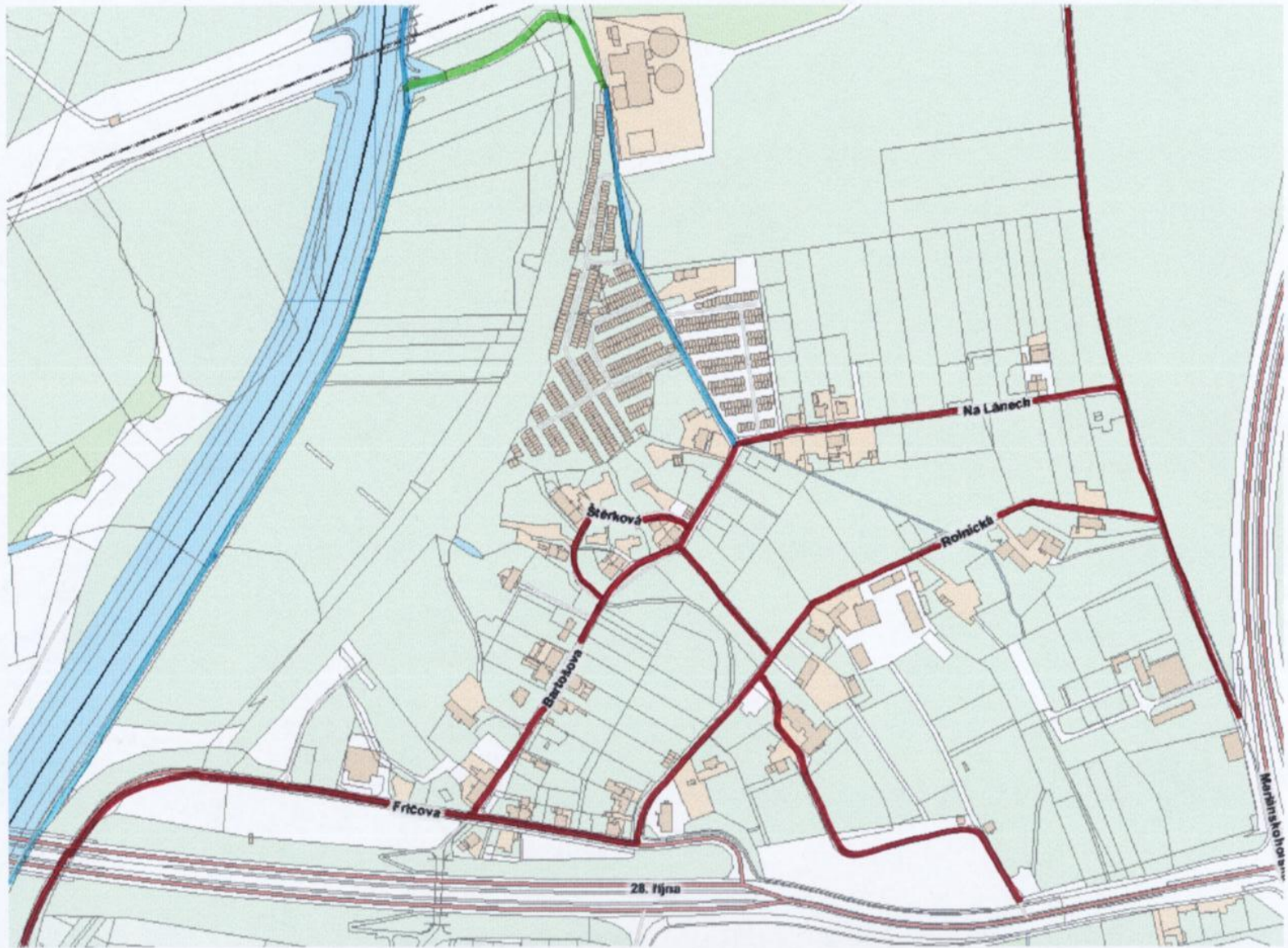
Předseda:	Ing. Tomáš Lefner	starosta MOb Nová Ves mobil: +420 602 562 532 tel. zaměstnání: +420 950 733 011
Členové:	Martin Novák	místostarosta MOb Nová Ves mobil: +420 604 721 794
	Ing. Eva Friedelová	tajemník ÚMOB Nová Ves mobil: +420 607 832 327 tel. zaměstnání: +420 599 419 305
	Rostislav Wrobel	velitel JSDH Nová Ves mobil: +420 728 133 107
	Milan Varcholák	zaměstnanec ÚMOB Nová Ves mobil: +420 723 294 767
	Miloslav Kaláb	okrskový strážník městské policie Ostrava mobil: +420 774 678 138

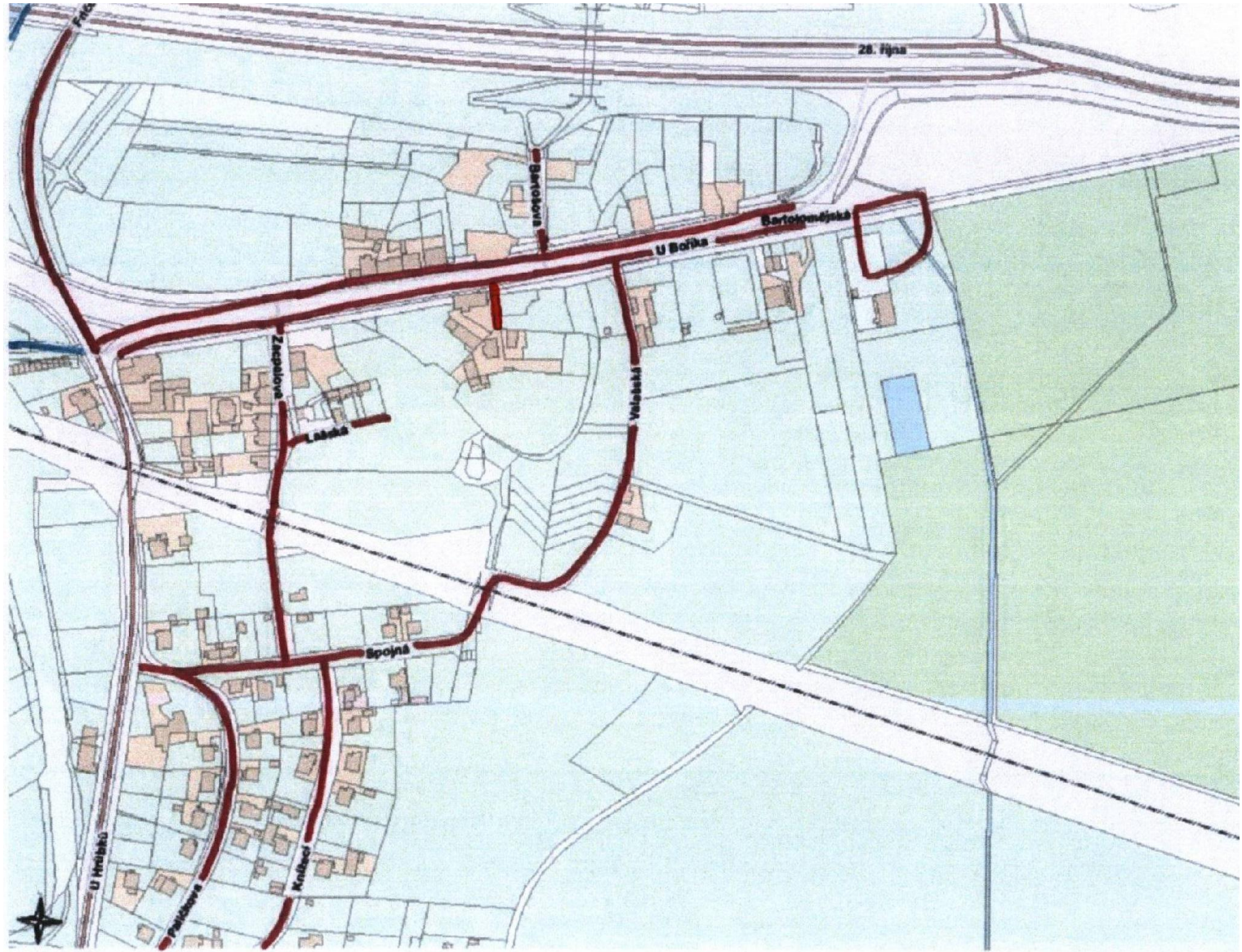
tel. číslo pro hlášení nedostatků ve sjízdnosti a schůdnosti:

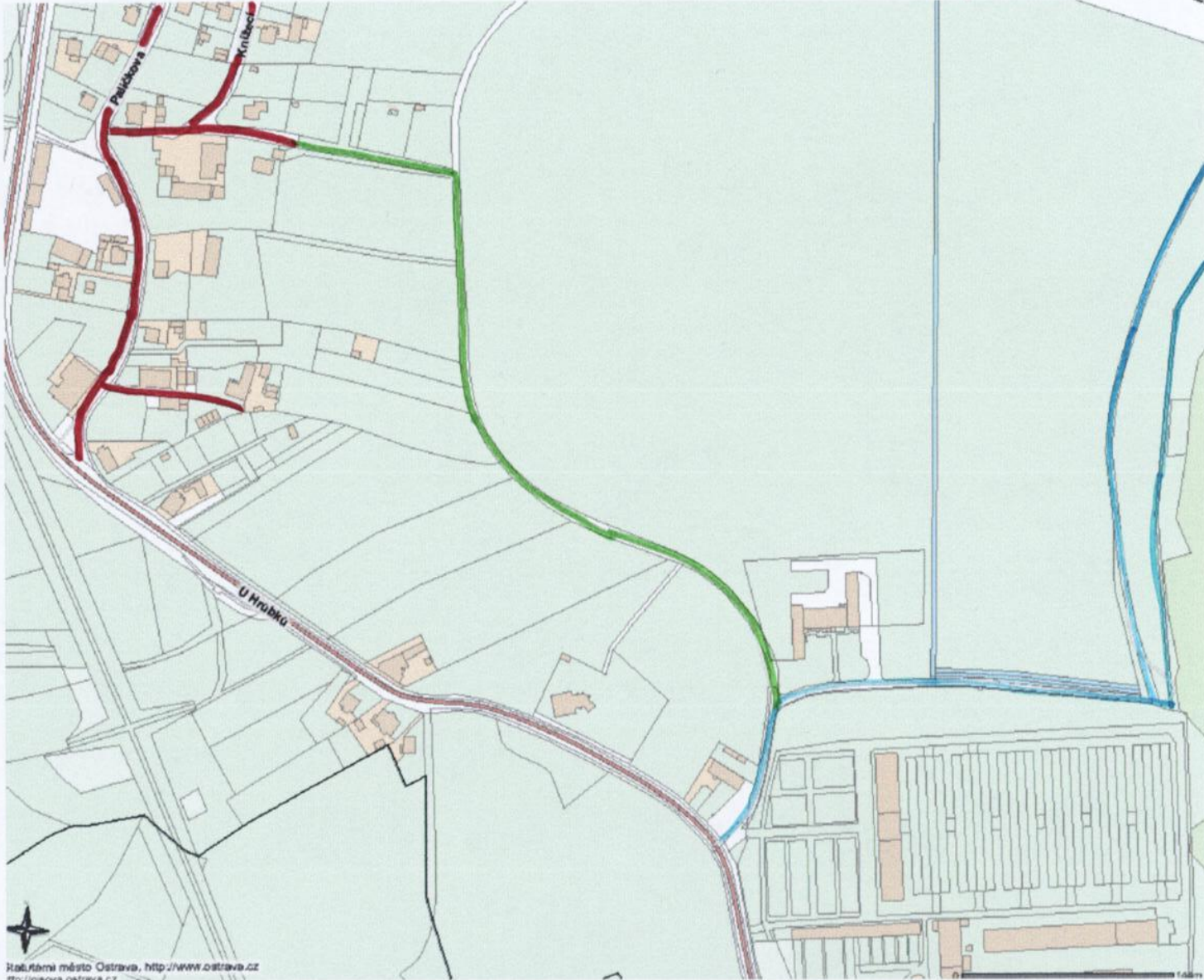
- ÚMOB Nová Ves +420 599 419 301
- Členové štábu zimní údržby

Tento plán zimní údržby schválila starostka městského obvodu Nová Ves svým usnesením č. 2013-39- 5 ze dne 9.9..2013.









Kačulákovi město Ostrava, <http://www.ostrava.cz>
Město Ostrava

